



名古屋商工会議所

Nagoya Chamber of Commerce & Industry

名古屋商工会議所 説明資料

Welcome to Nagoya Chamber of Commerce & Industry



本日の内容

- 名古屋商工会議所について
- 業務内容について
- 職員の働き方について
- 採用情報
- よくある質問



名古屋商工会議所について

商工会議所の歴史



マルセイユ商業会議所
(世界初の商工会議所)



東京商法会議所
(日本初の商工会議所)

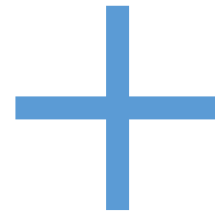


▲東京商法会議所 初代会頭
渋沢 栄一

名古屋商工会議所について

中小企業の活力強化

国や愛知県などから委託を受け、地元企業に有益な情報提供や経営サポートを行う公的なシゴト



地域経済の活性化

名古屋経済界の代表として、地域経済の活性化や街づくり支援などを行う、名古屋経済を支えるシゴト

名古屋商工会議所について

行政機関（経済産業省・愛知県・名古屋市など）

政策要望

中小・小規模事業者の声を会議や相談事業等などを通じて把握し、行政機関に対して、税制問題、中小企業の景気・雇用対策などの政策提言や要望活動を実施しています。

地域経済や街づくりでの連携

名古屋の街づくりについて、行政機関と協議会を立ち上げたり、地域経済の活性化について、愛知県知事や名古屋市長と毎年懇談会を開催するなど、連携を取っています。

名古屋商工会議所

施策情報の提供

最新の補助金や助成制度の情報をタイムリーに提供し、経営強化に役に立ててもらいます。

会員企業に有益なサービスの提供

会員企業17,300社を対象にしたビジネス交流会やスケールメリットを生かした共済制度、人材支援など、100以上のサービスを提供しています。

中小企業・小規模事業者（名古屋市内を中心とする17,300会員企業）

名古屋商工会議所について



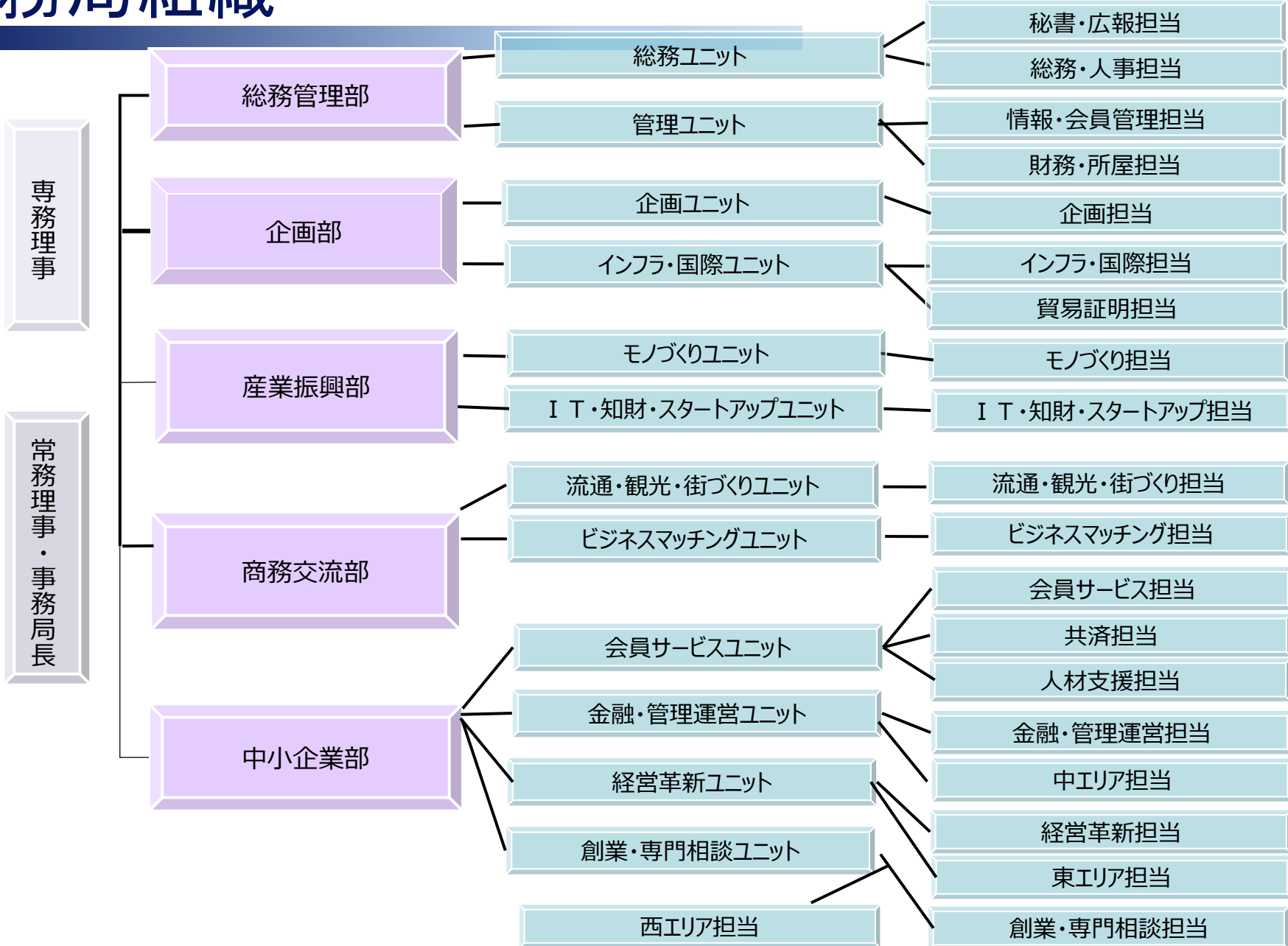
会 頭	嶋尾 正	大同特殊鋼株式会社 相談役
副会頭	内藤 弘康	リンナイ株式会社 代表取締役社長
	藤森 利雄	名港海運株式会社 代表取締役副会長
	加留部 淳	トヨタ自動車株式会社 アドバイザー
	富成 義郎	東邦ガス株式会社 代表取締役会長
	高崎 裕樹	名古屋鉄道株式会社 代表取締役社長
	高原 一郎	株式会社三菱UFJ銀行 取締役副頭取執行役員
	加藤 博	株式会社リタケカンパニーリミテド 代表取締役会長

17,200会員のうち

「8割以上が中小企業」



事務局組織





業務内容について

業務内容について

政策要望

地域経済の
活性化

経営支援

政策要望

地域の商工業者（会員企業）の声を国や地方団体に届ける、
政策提言や要望を行う（中小企業施策やインフラ整備等）

一企業では解決できない
経済・地域問題などについて、
会員企業の意見を集約。

中日新聞（9/13）



名古屋商工会議所は12日、愛知県の大村秀章知事と幹部らとの懇談会を同商議所で開き、カーボンニュートラル（温室効果ガス排出実質ゼロ、CN）に向けた設備導入を進める企業への支援拡充や、中小企業を支える経営指導員の定数維持などの施策を要望した。

大村氏はシブリアークについて「着々と魅力を磨き上げる」と応じたほか、スタートアップ支援拠点「ステーションAi（エーアイ）」などの整備に理解を求めた。

名商、脱炭素支援を要望
会頭、大村知事と懇談



毎年、愛知県知事・名古屋市長との懇談会や要望活動を行っています。

地域経済の活性化

都市基盤の整備や地域文化の振興で、名古屋を魅力ある街に

な・ご・や商業フェスタ

地域小売業の円滑な発展、名古屋の街の活性化等を目的に、市内の中小小売業者と大型店が一体となり、商業振興イベントと共同懸賞セールを大々的に展開。



地域経済の活性化

都市基盤の整備や地域文化の振興で、名古屋を魅力ある街に

か や か

なごや菓八菓

コロナ後の観光需要回復を見据えて、新たな名古屋土産のブランド力を強化し認知度を高めるため、展示会や催事等を実施している。



中小企業の経営課題

販路拡大

新規分野への進出

人材育成

事業承継

人材確保

中小企業の経営課題を総合的に
サポートしていくことが、商工会議所の役割

販路拡大支援

展示会や商談会を通じて販路拡大を支援

メッセナゴヤ(2006年～)

「愛・地球博」の理念を
継承した展示会で、
40,000人以上が来場する
異業種交流イベント。



新規分野への進出

D X、航空宇宙産業、医療機器産業などへの進出支援

2023デジタルワールド

ビジネスA i 展

「ChatGPT」や「画像認識」、
「自律移動ロボット」等、様々なサービス・AI技術について
展示・紹介。

セミナーや出展者によるショートプレゼンを実施し、来場者自身がAIのビジネス利用を検討するきっかけを創出。



人材育成・確保

各種セミナーや交流会を通じて人材面もサポート

人手不足・人材確保への支援

- ・ 会員企業と学校法人との就職情報交換
- ・ 採用支援セミナー
- ・ 合同企業説明会

会員ニーズに即した人材育成支援

- ・ 階層・職種別人材育成講習会
- ・ デジタル人材育成セミナー



労働法制への対応（働き方改革の推進）支援

- ・ 労務個別相談会
- ・ 働き方改革・制度普及セミナー

職員の働き方について

職員数

143名

(男性86名、女性57名)

2023年4月現在

平均年齢

約41.5歳

2023年4月現在

※定年再雇用者の職員や
有期雇用職員を除いた割合

直近3年の新卒入所者

14名（男性10名 女性4名）

うち離職数

0名

平均有給取得日数

15.5日

2022年度実績

月平均残業時間

6.7時間

2022年度実績

女性育児休業取得率

100%

直近3年間実績

募集コースについて

総合職

総務管理部・企画部・商務交流部・産業振興部・中小企業部のいずれかの部署に配属されます。

基本的には3年で異動があり、多様な部署や業務を経験しながら、自身の業務適性をはかりつつキャリアを積み上げていきます。

事務スタッフ職

総務管理部でデータ処理や資料作成、備品管理、受付業務、問合せ対応など、所内のさまざまな業務をサポートする仕事に携わっていただきます。



勤務条件について

初任給	総合職 228,100円
	事務スタッフ職 189,000円
昇給	年1回
賞与	年3回
就業時間	9:00~17:00 (12:00~13:00休憩)
就業場所	本所
休日・休暇	完全週休2日制(土・日)、祝日、年末年始、 年次有給休暇、 夏期休暇、誕生日休暇 、 慶弔休暇、育児・介護休業等
諸手当	時間外勤務手当、資格手当、役職手当、 扶養手当、配偶者手当、通勤手当等

福利厚生について

- 社会保険加入（健康・厚生年金・雇用・労災）
- 退職年金制度
- 財形貯蓄制度
- 福利厚生施設の利用補助（リゾートトラスト）
- クラブ活動（野球・テニス）



研修制度について

階層別研修

- ・ 新入職員研修（入所1年目）
- ・ 会員増強研修（入所1年目）
- ・ 職制ごとの研修（2年目以降～）

自己啓発研修

業務の必要に応じて、各職員が外部研修等に参加できるもの。一定の範囲内で受講料を補助。

外部研修

中小企業大学校研修、経営指導員等研修 等

自己啓発支援制度について

公的資格取得奨励制度

対象となる資格の受験料を全額補助
合格の場合、奨励金を支給

資格講座補助

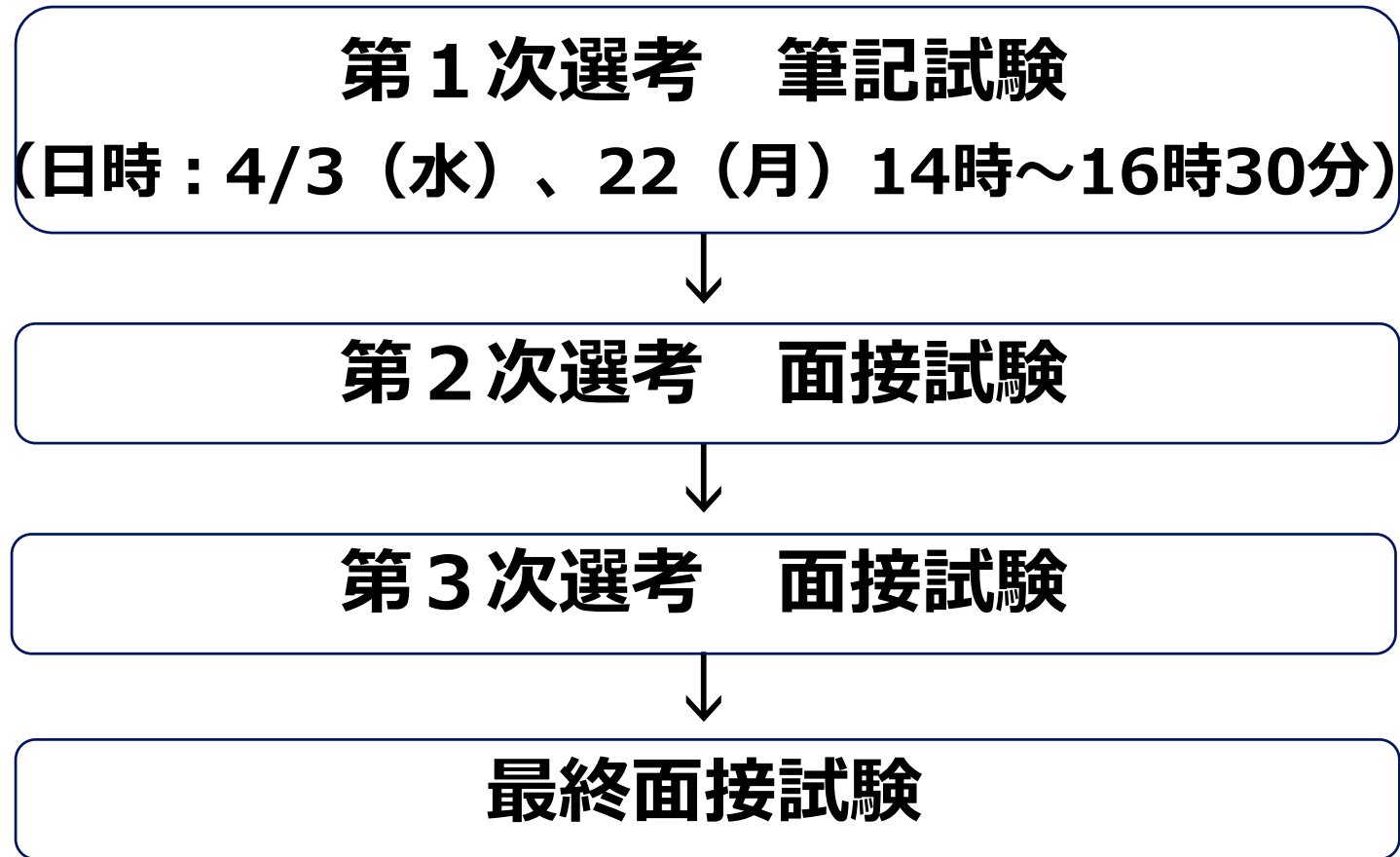
外部専門学校が主催する、
簿記講座の受講料全額補助

対象資格

- ・ 日商簿記検定
- ・ ビジネス実務法務
- ・ ビジネス会計
- ・ eco検定
- ・ 中小企業診断士
- ・ TOEIC 他

採用情報

今後の採用スケジュール



＜採用予定＞ 総合職 **5名程度**
事務スタッフ職 **若干名**

- 協調性・コミュニケーション能力のある方
- 何事にも意欲を持ち前向きに取り組める方
- 自分の意見や考え方を論理的に説明できる方
- 向上心を持ち、積極的に研鑽に取り組み、自身を高めることを惜しまない方

- 担当職務について知識、経験を高め、仕事に前向きに取り組める方
- そして何より名古屋が好きの方

最後に

筆記試験

4月3日（水）、22日（月）の筆記試験につきましては、マイナビ2025の採用ホームページから受験申込をお願いします。

＜持ち物＞

①エントリーシート（A3印刷の上、手書き）

②成績績証明書

③卒業（見込）証明書

※マイナビのMy career Boxより履歴書の提出依頼をお送りします。

お問い合わせ先

担当：総務管理部 総務ユニット 小林、膳亀

E-mail：meisho-saiyou@nagoya-cci.or.jp

TEL：052-223-5611